

瓷器，是一幅可以上手盘玩的立体画；是一件能让你心灵深处激起震荡的无声诗篇；也是一本记录着各个时代文化、风俗和社会面貌的史籍。瓷器是中国古代的伟大发明之一，是中华民族对世界文明的重要贡献。

且乐生前一杯酒，何须身后千载名。



清乾隆 粉彩御制诗文鸡缸杯

一种酒具。敞口，浅腹，卧足。杯上以斗彩绘画雌、雄鸡及雏鸡，间以山石、兰草、牡丹，故名鸡缸杯。明成化斗彩鸡缸杯曾名噪一时，清代各朝都有仿造，尤以康熙、雍正时所仿最佳，几可乱真。



清雍正 官窑粉青釉压手杯

口平外撇，腹壁较直，自腹壁处内收，腹壁渐厚，圈足。握于手中有凝重之感，稳妥合手，故称压手杯。以明永乐青花压手杯最为著名。

爵杯



清乾隆 青花梵文高足杯

酒具因杯身之下有高足，故名。口微撇，近底处丰满，下承满足，高足有竹节形，圆柱形、四方形等。明、清商代均有烧造，品种有青花、斗彩等。

三秋杯



## 黄釉地粉彩松鹤纹高士杯

饮酒用具。直口沿边微撇，口以下渐收敛，浅圈足造型小巧丰腴。所谓“高士杯”是杯身绘有文人行乐的图画，如王羲之爱鹅、陶渊明爱菊等。

### 瓷碗篇



瓷碗是古代瓷业生产的大宗产品，汉代始见，魏晋流行，唐以后大量生产。碗造型特点是敞口、深腹、平底或圈足，形式多种多样。

### 高足碗



### 清道光 青花五彩龙凤宫碗

口沿外撇，腹部宽深丰圆，造型端正，多为皇宫用器，故名。明正德时烧制最为著名，有“正德碗”之称。

### 鸡心碗



### 清康熙 米黄地堆白赶珠云龙斗笠碗

广口，斜腹壁呈45度角，小圈足。因倒置过来形似斗笠；故名。宋代始烧，此后历代均有烧制。



### 民国 粉彩开光人物故事折腰碗

撇口，圈足，碗下腹部硬折，故称折腰碗。最早见于五代，元代销行最广。

### 卧足碗



### 明 五彩花卉纹孔明碗

由两只碗粘合而成，两碗间中空，外碗底心有一孔，故称孔明碗，亦称诸葛碗。始于北宋龙泉窑，明代景德镇有烧制。

净水碗



### 北宋 汝瓷天青釉花口注碗

温酒具，与注子配套使用。一般碗壁直而深，有的通体呈莲花形，使用时碗内放适量热水，注子内盛酒置于碗中。宋代南北瓷窑均有烧造，以南方居多。

### 玉壁底碗



指明代墓葬出土的民窑青花小碗。明末多见，工艺粗率，绘画豪放潇洒，多绘山水、花鸟、梅竹、蔬果等。

### 瓷壶篇



壶，盛酒器和水器。壶使用的年代较长，式样也很多，大致有圆形、方形、扁圆形、八角形、弧形等。

### 盘口壶





### 元 青花鸡头壶

壶的一种式样。以壶嘴作成鸡首状，故名，始见于西晋，延续至唐代初期，各代器型略有变化。浙江地区盛烧，品种为青釉和黑釉。

### 鸡冠壶



### 唐 黄釉人物皮囊壶

壶的一种式样。辽代的壶式，系摹仿契丹族皮囊容器而烧制，故名。扁体，直身，下部丰硕，短流，壶两侧随形起线，颇似缝合的皮革痕迹，两侧有圆孔，可系绳提拿。产地在辽宁及内蒙，品种以白釉、绿釉居多。

### 唾壶



### 清 炉钧釉凤头壶

壶的一种式样。因壶口部似凤首，故名。凤头形壶盖，束颈，腹部微硕，下承以喇叭形高足，一侧有流，另一侧一般附以直立的龙形柄。唐代创制，品种有三彩、白釉及青釉，它既吸收了波斯金银器凤头壶的特色，又揉和了中国的传统风格，极为别致。

### 提梁壶



清嘉庆 粉彩缠枝莲开光博古图穿带壶

壶的一种式样。小口，短颈，椭圆腹，器物的下部两侧各有长方形穿孔，与肩部两侧的双贯耳两两相对，可以穿带提携，故名。唐代已见有，宋至清代继续烧造，品种有白釉、青釉、红釉等。

僧帽壶



### 矾红描金八宝纹贲巴壶

壶的一种式样。磨盘口，细颈，弯曲的和流，球腹下承下喇叭形足。系清乾隆时创制的宫廷供器，传世品有红彩、金彩和各种色地粉彩等。



清乾隆 青花釉里红云龙纹背壶

壶的一种式样。鸡心钮盖，小口，短颈，壶体圆形，腹部一侧隆起，中心部位凸脐，一侧扁平，肩两侧有对称双系，便于穿带背起，故名。明代永乐、宣德景德镇窑已有烧制，品种有青花、白釉。清代有仿制。

瓷尊篇



尊，今作樽，是商周时代汉族形成的一种大中型盛酒器。多为青铜材质，后应用到瓷器造型中。

·出戟尊·



清雍正 青花无挡尊

大口，短颈，圆腹，圜底，造型似鱼篓，故名。明代永乐景德镇窑烧制尊的一种式样。系从波斯传入的器形，口、底似壁，上下直通，呈筒状，器身上写有阿拉伯文。明代永乐、宣德景德镇窑烧制，清代康熙、雍正仿烧，多为青花。

·鱼篓尊·





### 粉彩人物石榴尊

唇口外卷，短颈，圆腹，圈足，因其外卷的口部似张开的石榴果，故名。清代雍正景德镇窑始烧，品种有青釉、窑变釉、茶叶末釉等。

·太白尊·



清康熙 釉里红花卉纹马蹄尊

广口，圆唇敛，削肩广腹，平底，器形似马蹄状，故名。清代康熙景德镇窑烧制，仅见釉里红小件器件。

·罗卜尊·



清康熙 粉彩釉里红苹果尊

口、底内凹，无颈，圆腹，器形似苹果，故名。清代景德镇窑烧造，大、小器物均有，品种有青花、釉里红、天蓝釉、窑变釉等。

·牛头尊·



### 民国 青花百鹿尊

器形与牛头尊相同，大口，口以下渐放，垂腹，圈足，肩两侧有对称的兽头耳，通体绘群鹿，故名，清代乾隆景德镇窑制，品种以彩为主，晚清有仿造。

### ·观音尊·



只愁风雨妒花枝，翦入瓷瓶养却伊。



雍正粉彩花鸟纹抱月瓶

宝月瓶外形最早源自宋元时期流行于西夏的陶制马挂瓶，左右双系，用以挂于马鞍之侧，极具民族特色。



晚清 粉彩云石地开光花鸟纹抱月瓶

乾隆皇帝对之更是喜爱有加，宝月瓶也成为清代乾隆一朝重要的陈设瓷器之一，外形与花样也随着御窑厂不断创新而变化多样，异彩纷呈。

### ·灯笼瓶·

灯笼瓶，顾名思义，就是因为形似灯笼而得名，器呈直口，短颈，丰肩，筒腹，圈足。



清嘉庆 粉彩婴戏图灯笼瓶

### ·蟠龙瓶·

蟠龙瓶，因瓶的颈肩处堆塑一条蟠龙，故名，亦称“扳依瓶”或“招魂瓶”，长颈有盖，盖顶钮塑成虎、凤、鹤等各种形式，圆腹、圈足，常见于宋、元明各代，后来，蟠龙装饰也常见于各式瓶型中。



## □□掐丝珐琅缠枝莲纹蟠龙瓶

### ·盘口瓶·

因瓶口为盘状而得名。一般为细长颈、溜肩、圆腹、圈足。北朝至隋的则短颈，平底。北朝的瓶，腹瘦长，最大腹径在近底处。隋代的瓶则颈部细长，腹部较丰满，略呈椭圆形。



黑底云鹤纹双螭耳盘口瓶

·梅瓶·

梅瓶是一种小口、短颈、丰肩、瘦底、圈足的瓶式，以口小只能插梅枝而得名。瓶体修长，宋时称为“经瓶”，作盛酒用器，造型挺秀、俏丽，明朝以后被称为梅瓶。

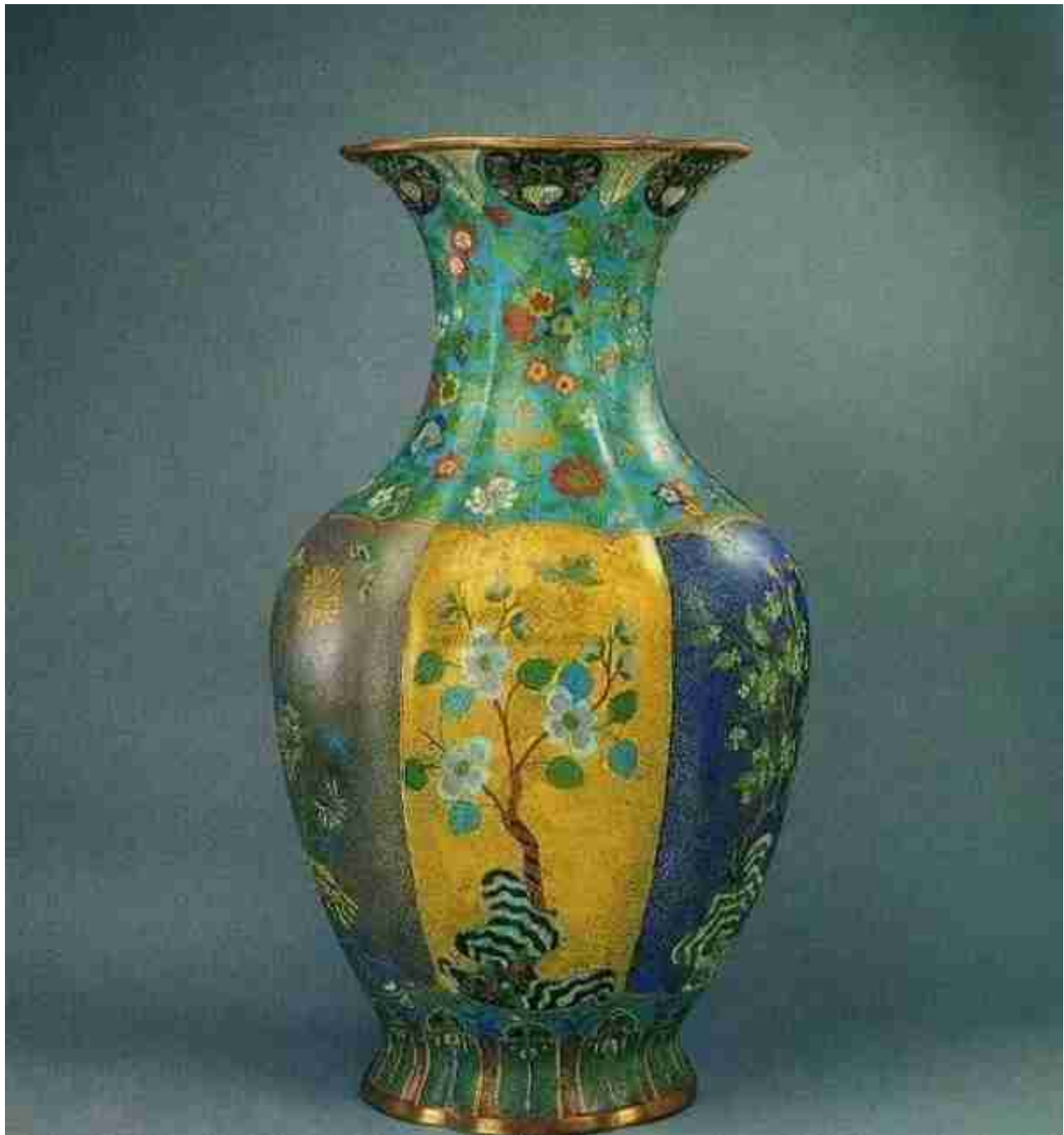
。





南宋吉州窑黑地白花荷花纹梅瓶

梅瓶既是酒器，又是一件令人爱不释手的观赏品。这类器多制作精美，造型十分优美。



清嘉庆掐丝珐琅祥花瑞果瓜棱花口瓶



清雍正 斗彩葡萄松鼠葫芦瓶

及至明代嘉靖时，因皇帝好黄老之道，此器尤为盛行并多有变化。



### 北宋龙泉窑青瓷多管瓶

宋代南北瓷窑均有烧造，以龙泉窑制品较多，一般为五管。北方磁州窑系也烧制，瓶体短而浑圆，肩部有直立六管，管粗短。



明或更早 龙泉窑琮式瓶

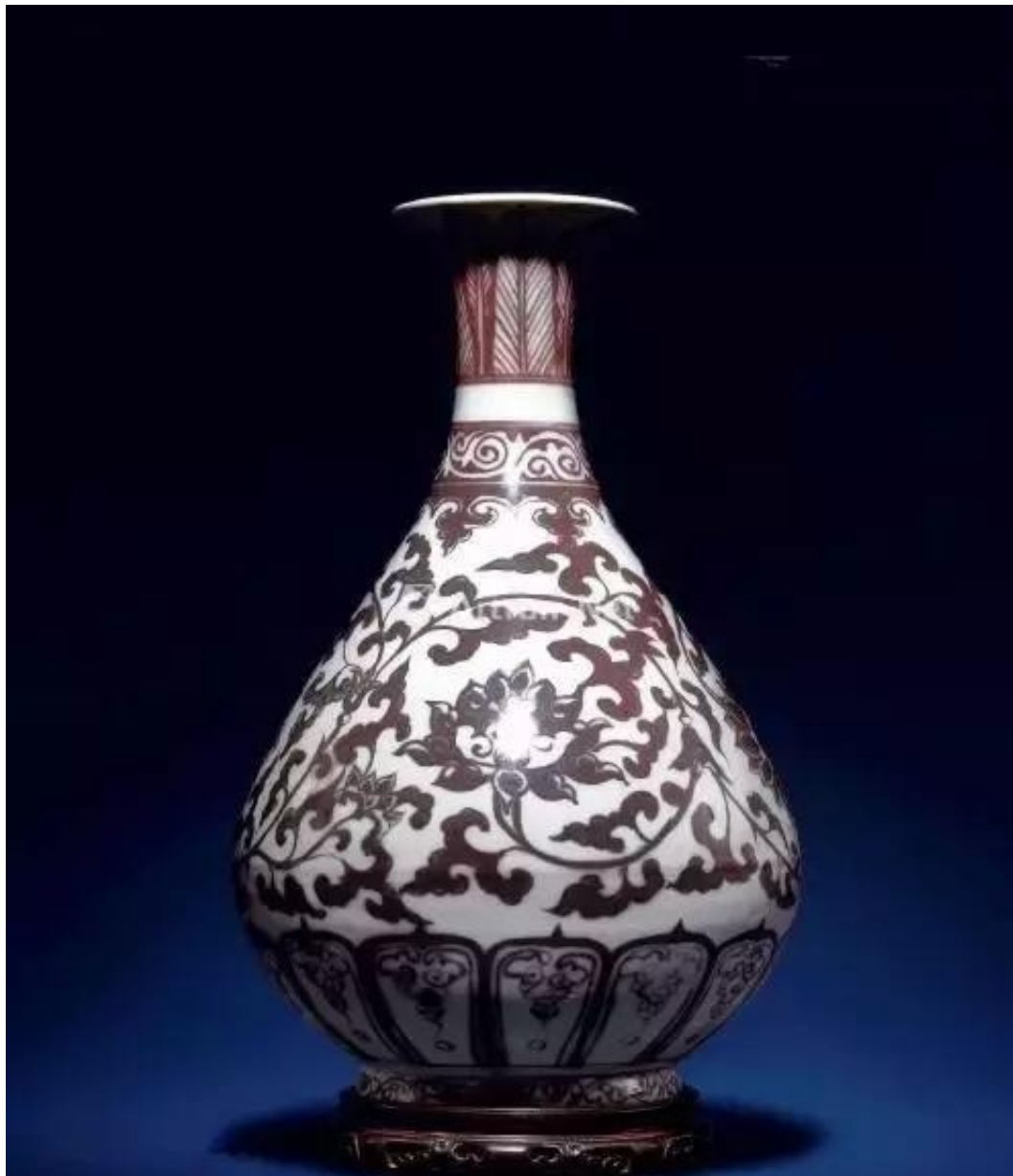
瓷质琮式瓶沿袭了玉琮的基本形制，只是玉器之内圆，上下通透，而瓷制者加了圈足和底，演化为一种瓶。



清道光 蓝釉双象耳琮式瓶

·春瓶·

春瓶，又称“玉壶春瓶”，由诗句“玉壶先春”得名。基本形制为撇口、细颈、垂腹、圈足，它是一种以变化柔和的弧线为轮廓线的瓶类。



明洪武釉里红牡丹纹玉壶春瓶

这种瓶的造型定型于宋代，定窑、耀州窑、磁州窑、龙泉窑、景德镇均有烧造。品种有青花、釉里红、五彩、斗彩、粉彩等。



清乾隆 粉彩绿地龙纹天球瓶

天球瓶是受西亚文化影响极深的一种瓷器造型，创烧于明代永乐、宣德年间的景德镇窑，以海水龙纹为贵。永乐朝开始成为观赏式瓶，宣德年间较为流行。

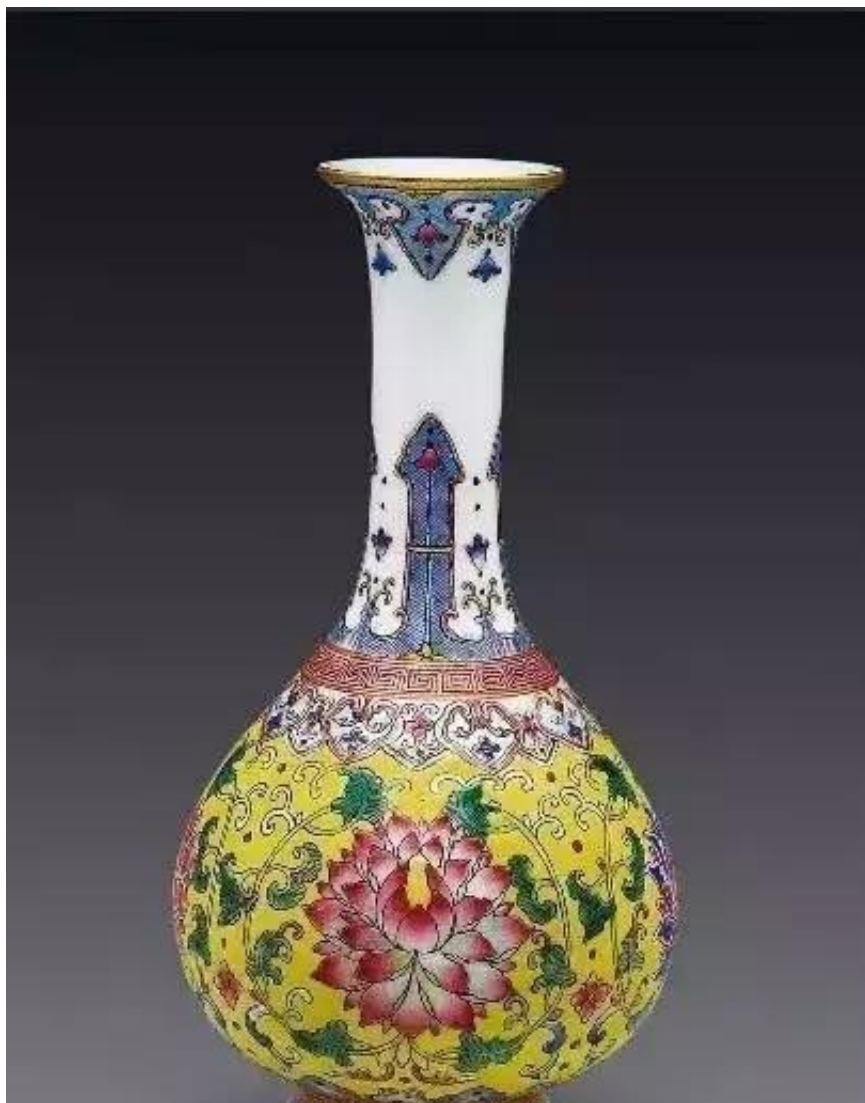




清 苹果绿哥釉天球瓶

·鹅颈瓶·

瓶颈像鹅颈，故得名。敞口细颈，鼓腹圈足。该造型秀丽，极富观赏性。



清 珐瑯彩花卉鹅颈瓶

·象腿瓶·

象腿瓶，因身如直筒状，“筒”与“统”谐音，故有“大清天下一统”的寓意，得名“一统瓶”，是清代创烧的一种瓷器造型。瓶形为广口外撇，短颈，肩部宽与口相若，平底，造型如粗壮的象腿，所以又名“象腿瓶”。



清康熙 青花花卉象腿瓶

·胆式瓶·

胆式瓶，直口，长颈，削肩，腹下部丰满，器形似胆，故名。宋代哥窑、钧窑烧造此式，清代景德镇窑多见，大多为单色釉。



清乾隆 窑变釉胆式瓶

·橄榄瓶·

橄榄瓶，撇口，短颈，肩、颈部内收，腹部微鼓，足部外撇，口、底大小相若，瓶体似橄榄，故名。



民国 珊瑚红描金团花开光粉彩神仙人物纹橄榄瓶

·凤尾瓶·

凤尾瓶，喇叭状口，长颈，鼓腹，下敛，至底又广，形状略似凤尾，故名。清代康熙景德镇窑创制，产品多为民窑，品种有青花、五彩等。



清 景泰蓝龙耳凤尾瓶

·蒜头瓶·

明清时期景德镇窑常见的一种瓶式样，瓶口似蒜头而得名。瓷制蒜头瓶始烧于宋代，流行于明清，以景德镇窑制品为多见，品种有青花、五彩、洒蓝描金等。



明嘉靖青花五彩龙纹蒜头瓶

·棒槌瓶·

棒槌瓶，分为硬棒槌瓶、方棒槌瓶和软棒槌瓶。硬棒槌瓶又称圆棒槌瓶，盘口，短直颈，圆折肩，圆筒状长腹，圈足，底部多为平切式二层台。器腹有高矮和粗细之分，粗腹者，器形庄重，细腹者，器形秀丽。



清康熙 青花山水人物诗文方棒槌瓶

软棒槌瓶，是与硬棒槌瓶相对而言，特指雍正初期烧制的一种器形，造型不及硬棒槌瓶挺拔，口外侈，束颈，溜肩，直筒形腹，腹下略收，足尖圆滑，常见青花，五彩。





清康熙 釉里红描金异兽图油锤瓶



清光绪炉钧釉柳叶瓶



清乾隆 梵红彩花卉藏草瓶

雍正时已有烧制，乾隆时期制品为圆唇口，直颈有凸弦纹，丰肩，腹下部渐收，束胫，足部外撇。这类瓶式，体现出西藏地区传统造型与内地悠久的陶瓷烧造工艺高度完美的结合。



清 粉彩轧道花卉开光镂空龙图转心瓶



清康熙 釉里红净瓶

《千手千眼观世音菩萨大悲心陀罗尼》以其为千手观音四十手持物之一。



清道光 窑变釉穿带瓶



### 明龙泉双龙耳瓜棱瓶

宋瓷中常见的瓶式之一，特点是瓶的腹部由凸凹的弧线组成似瓜棱式的形体。南北瓷窑均有烧制，以景德镇制品居多。



清光绪青花花卉贯耳瓶





南宋龙泉弦纹瓶



唐/辽白釉凤首瓶



清乾隆 黄地洋彩折枝宝相花莲瓣纹荸荠瓶



南宋龙泉窑盘口纸槌瓶



清乾隆粉彩开光花鸟双连瓶



天字罐



清乾隆 豆青釉日月罐

直口，短颈，削肩，鼓腹，浅圈足，肩部凸雕对称半圆形装饰，象征日月，故名。清代康熙景德镇窑创制，品种以祭红釉、东青釉多见，至道光年间仍有烧造。

·将军罐·



### 清 粉彩荷塘鸳鸯鼓钉洗

系仿古铜器形制，洗身凸起鼓钉装饰，故名。宋代钧窑、龙泉窑均有烧制。

·桃式洗·



### 元 龙泉双鱼洗

板沿口，浅腹，圈足，洗心有凸出的双鱼装饰，故名。宋、元龙泉窑盛烧青釉双鱼洗。

·虎子·





### 东晋 青釉辟邪

一种文房用具。辟邪为古代传说中的神兽，似狮而有翅翼，能驱邪。青釉辟邪造型似狮而有翅翼，背部立有小圆管，可注水。两晋墓葬中出土青釉辟邪较多。

·花浇·



### 民国 青花人物亭台楼阁纹花觚

一种陈设瓷器。系仿古青铜器式样，侈口外撇呈喇叭状，长颈，腹部微鼓，广底。明清景德镇窑均有烧制，品种有青花、五彩、古铜彩等。宜兴窑、德化窑烧制有紫砂、白釉花觚。

·渣斗·



### 清乾隆 象生瓷法螺水盂

以动植物形象为造型的捏塑瓷，故名，明清之际，江苏宜兴窑制作有象生紫砂器。清代乾隆时景德镇窑烧制成石榴、花生、桂圆、螃蟹、海螺等象生瓷，形态逼真，艺术价值很高。

·瓷枕·



清晚期 粉彩花卉纹瓷枕