

上海市农业农村委员会近日表示，《上海市畜禽遗传资源保护名录》已经完成修订，参照《国家级畜禽遗传资源保护名录》分类标准，上海共认定梅山猪、枫泾猪、浦东白猪、沙乌头猪、上海白猪、浦东鸡、新浦东鸡、长江三角洲白山羊、湖羊、申鸿七彩雉等10个保护品种，分属猪、鸡、羊、雉鸡四个大类。其中，湖羊、申鸿七彩雉为本次修订后的新增品种。

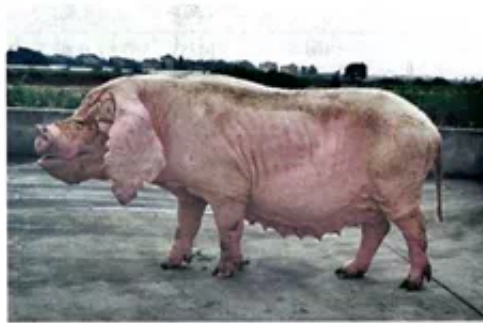
畜禽遗传资源保护是现代畜禽种业发展的重要组成部分，对原产地的珍稀、濒危、特有畜禽遗传资源进行重点保护，有助于建设系统完整、科学高效的农业种质资源保护与利用体系。

就上海本地的畜禽遗传资源保护名录看，其中既有珍稀保护动物，又有上海科学育种新成果，还有不少地道的“上海味道”，体现出农业种质资源的生态价值和经济价值。

那么，地道的上海畜禽到底有何特色？农业农村部门一一介绍：



【浦东白猪】



浦东白猪原产于上海市浦东新区的川沙镇和祝桥镇、六灶镇等地，其中祝桥镇的吴家庙、马家宅、火义堰和行前桥一带为中心产区。除浦东新区外，奉贤区沿海一带也有饲养。

浦东白猪的优点是毛色全白、繁殖力高、耐粗饲、适应性强、肉质风味较佳，缺点是生长速度较慢、饲料转化效率低。

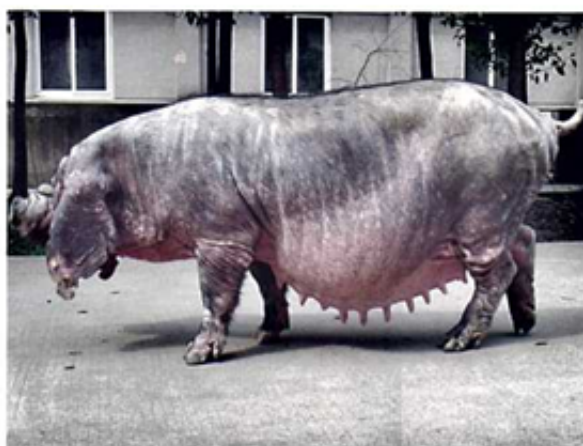
历史上，浦东白猪曾有三种类型，即短头型、长头型、中间型。因中间型在生产中便于管理，行动比较灵活，是目前保存的主要类型。

浦东白猪头粗大，额面多皱纹，皱纹弯曲形似“寿”字，耳大下垂，鬃毛粗硬，公猪有獠牙。



【枫泾猪】

枫泾猪公猪



枫泾猪母猪

枫泾猪原产于上海市的金山区、松江区，分布于奉贤区、浦东新区、青浦区等地。

枫泾猪被毛黑色，鬃毛黑色，皮肤白色，腹部浅红色。体质结实，结构匀称。头大额宽，额部皱褶多；耳大下垂，耳尖超过嘴筒；嘴筒长、微凹。背平微凹，腹部下垂，臀部肌肉不够丰满。四肢粗壮。



【浦东鸡】

浦东鸡公鸡

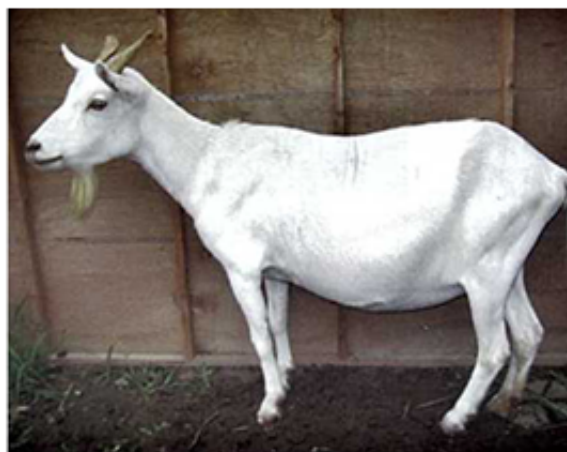


浦东鸡母鸡

浦东鸡原产地及中心产区为上海市浦东新区（原南汇县、川沙县）、奉贤区沿海一带，主要分布于浦东新区的泥城、书院、老港等镇。

浦东鸡体型较大。喙短而略弯，基部呈黄色，上端部呈褐色或浅褐色。单冠，冠、肉髯、耳叶呈红色。虹彩呈黄色。皮肤呈白色或浅黄色。胫呈黄色，少数个体有胫

羽、趾羽。



【长江三角洲白山羊】

长江三角洲白山羊即崇明白山羊，是我国唯一以生产优质笔料毛为特征的羔羊，耐高温和高湿、耐粗饲、适应性强、抗病力强等特点。

长江三角洲白山羊全身毛色洁白，被毛紧密、柔软、富有光泽。公羊颈背及胸部被有长毛，大部分公羊额毛较长。皮肤呈白色。体格中等偏小，体躯呈长方形。头呈三角形，面微凹，耳向外上方伸展。

长江三角洲白山羊的公、母羊均有角，向后上方伸展，呈倒八字形；公、母羊均有须。



(图片来源：申鸿雉业)

