

本文主要阐述k线，成交量，及一些相关性。

本文仅代表自己的一些不太全面的看法。受限于本人的水平，并不代表准确性。

一些看法与常规的看法相对有所不同，敬请仔细思考。

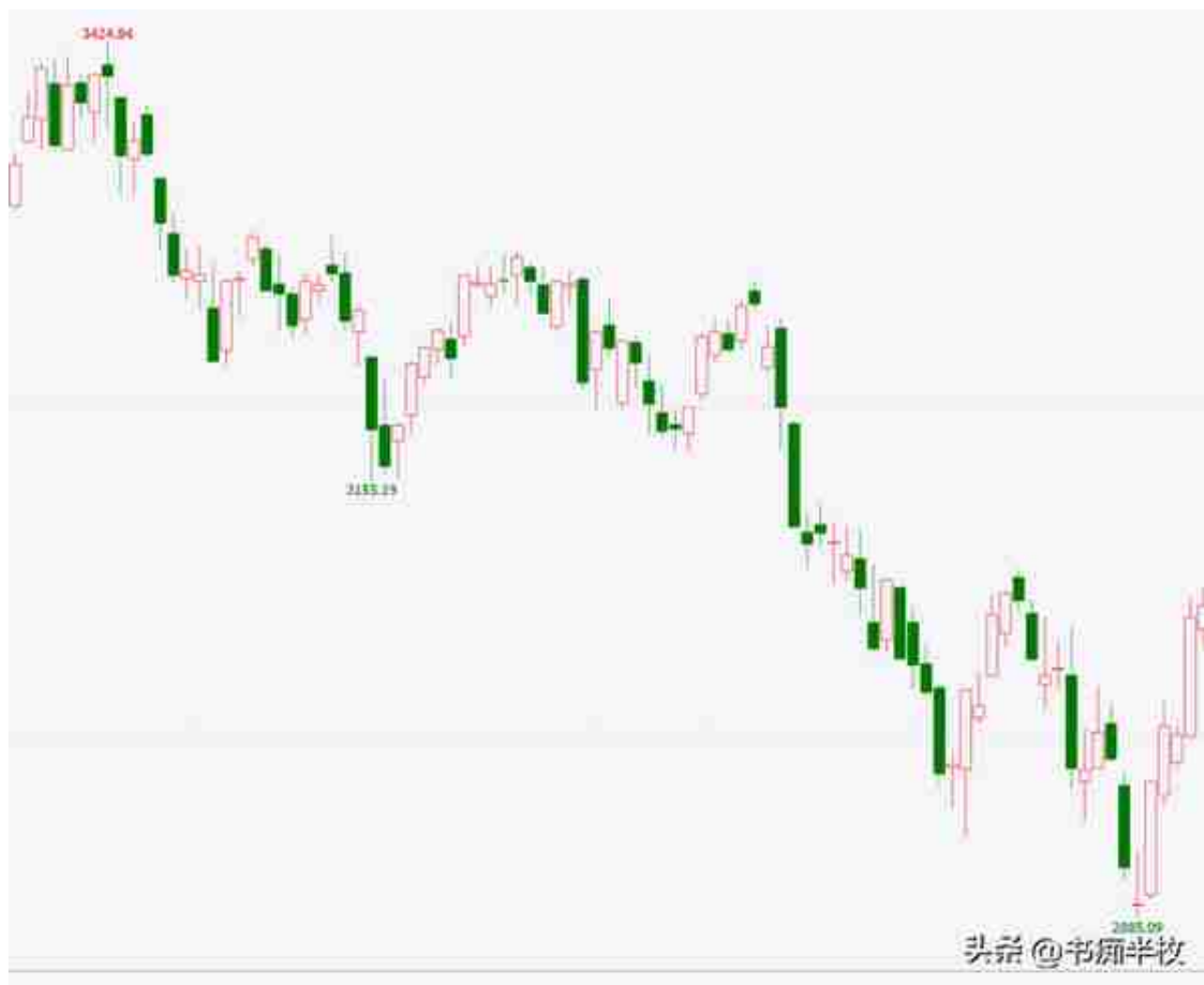
本人只在乎逻辑的准确，并不会有一定的结论。这是本人的弱点，也是技术分析的一些不确定性。

我们常见的图表模式，有分时图，k线图。

分时图是电脑时代所独有的，在电脑时代以前，技术上没有分时图这种很精确的图标。人们还是更多的依赖于人工制图。

人工制图的时代，一般来说相对最小的记录单位是以日为基本单位。然后会制作周为大一级的图表单位。

主流的图标，有bar线，k线。



上图是k线。

无论是bar线，还是k线，他们之间反应的信息是一样的。

bar线的图表特征是开盘价在竖线的左侧，收盘价在竖线的右侧，竖线的高低点分别是最高价和最低价。

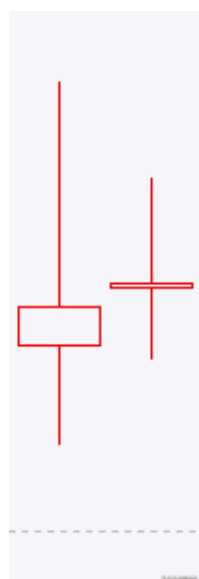


上图，k线的表现形式，空心的红色代表阳线，开盘价在下，方实体部分最下沿。收盘价在上方，实体部分最上沿。上下影线代表了最高价和最低价。如果上方没有影线，则收盘价与最高价相同，如果下方没有影线，则，开盘价与最低价相同。实心的绿色代表了阴线，开盘价在上方实体部分的最上方，收盘价在下方，实体部分的最下沿。同样的，上下影线的端点代表了最高价与最低价，如果上方没有影线，则代表开盘价与最高价相同。如果下方没有影线，则代表收盘价与最低价相同。

常见的几种k线形式。



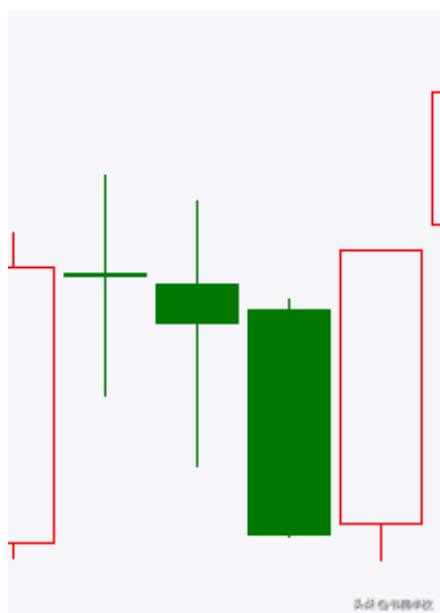
与此对应的分时图走势，如上图。即使是如上图般强势的k线，中间也是有回调的，而且幅度并不小。因此，需要特别注意。开盘时的小幅下探，并没有办法甄别k线走势是否强势。



比如上图，右测是实际中的一个相对标准的十字星，左侧是一个相对不标准的十字

星。实际中，没有必要定义过于严格。

所有实体很小，开盘价和收盘价很接近的，都可以看作是十字星。



大致在图表中找了一些十字星，或者类似十字星。

十字星本身没有特别的指向作用，他代表行情多空区域平衡状态，暂时处于一致攻守相当的一种状态。十字星的指示作用取决于此前的k线，和此后的k线。共同组成

了不同的指示意义。如果几个k线相互堆叠，那么，他的指示意义就几乎可以忽略。

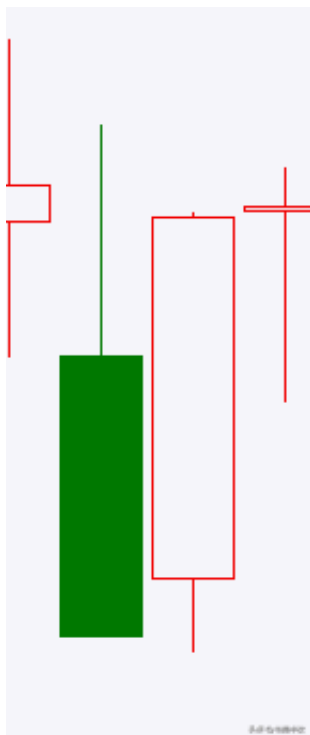


上图左侧的两个十字星，此前是中长阴线，此后也是，那么这两个十字星就是一种代表了中继形态。但是可以看到。虽然是中继形态，行情在此后进入了横盘。

这里插一句，你可以把这两个，近似的看作是一种调整。



十字星在这里也是一种调整状态，他连接了此前和此后两个阳线。一种行情持续的状态。但其本身并没有特别的指向性作用。

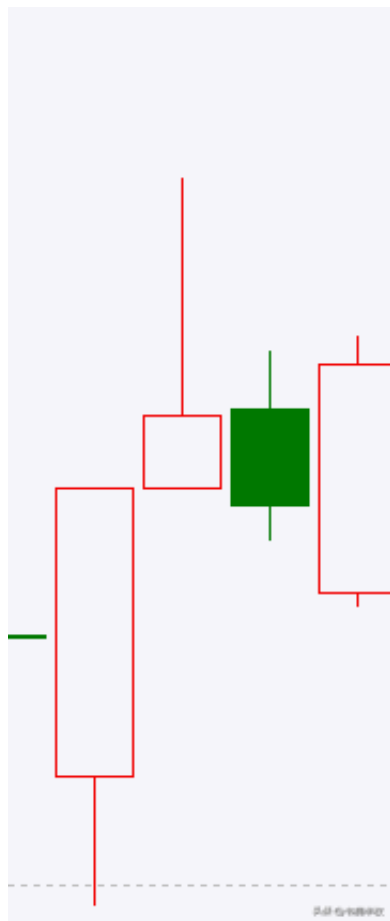


这种走势，是一种传统上的逆转形态，后一个阳线超过了前一个阴线的实体部分，可以看作是一种比较强的逆转形态。左侧，是一个常阴，光头阴，右侧是一个接近光头阳线的一种状态。



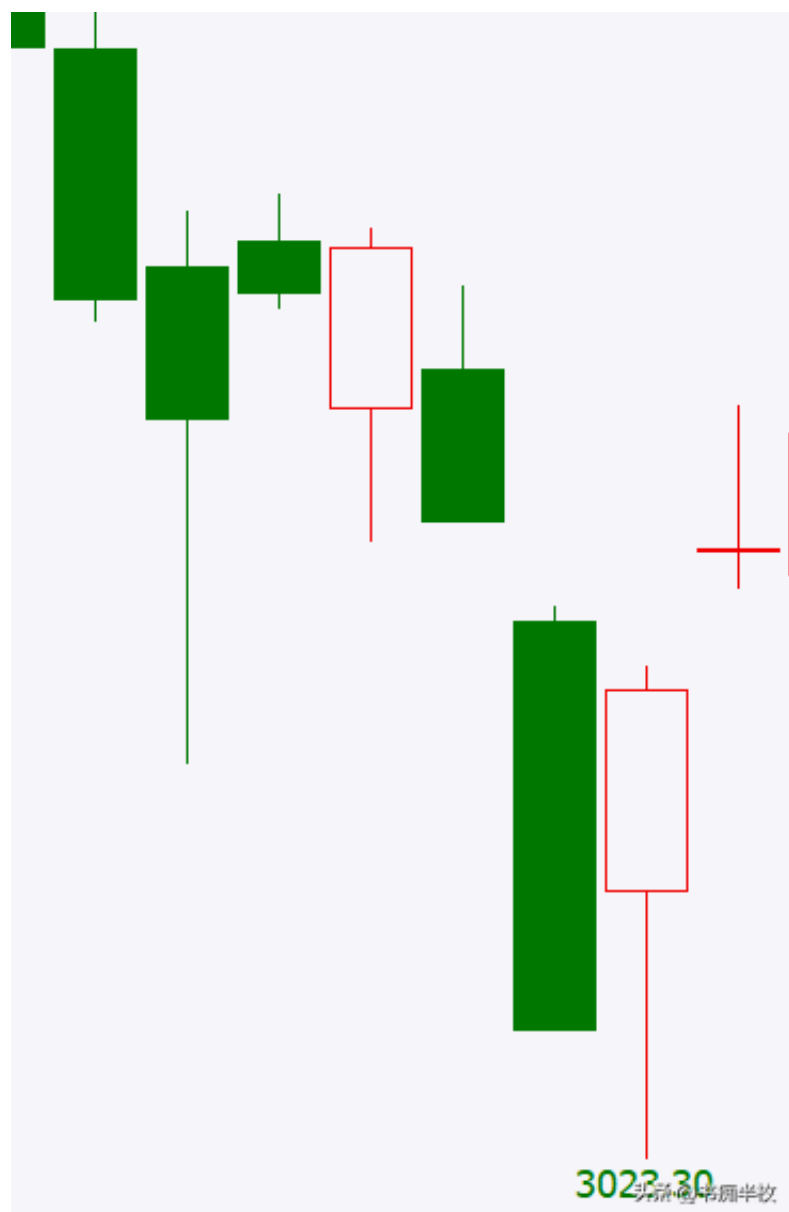


方框部分的走势，是一种调整。他链接了两个下跌段。这个方框部分，其实如果把他看作是一个整体的话，也可以近似的看作是一种十字星。所以，十字星，和这种走势的意义是很接近的。

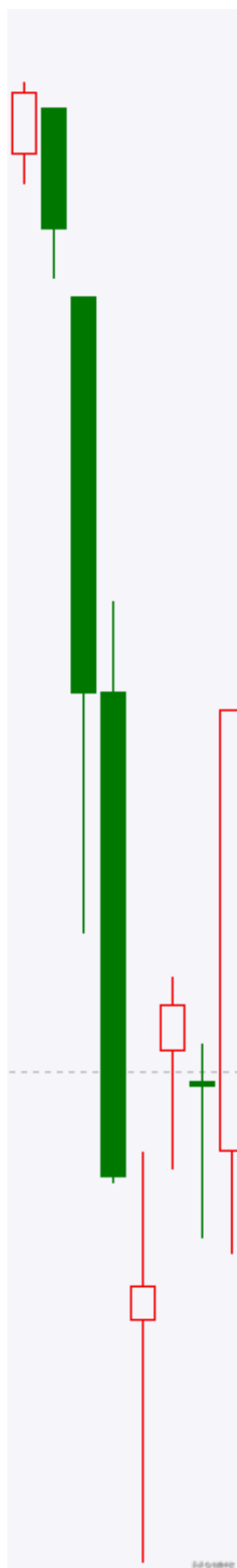


上影线很长实体很短，开盘最低价，收盘回落到开盘价不远处。传统上，可能是一种相对看空的走势，但从此后的形态来说，并不一定。





请看，上图中，刚刚谈及的k线组合之前，有一个长长的下影线。其实连起来看，这个组合和此前的k线大约是相似的。他们都是可以看作实体很短，下影线很长，原理上，应该都代表了多单在强势入场，可是，前一个长下影，其实没有能够产生什么作用。所以，虽然他偏多的指向性，但是不要抱有太多的期待。



请注意，这个三连阴，完全满足三连阴的特征，收盘价渐次低于前一个收盘价。可是，看看这个三连阴的前后。

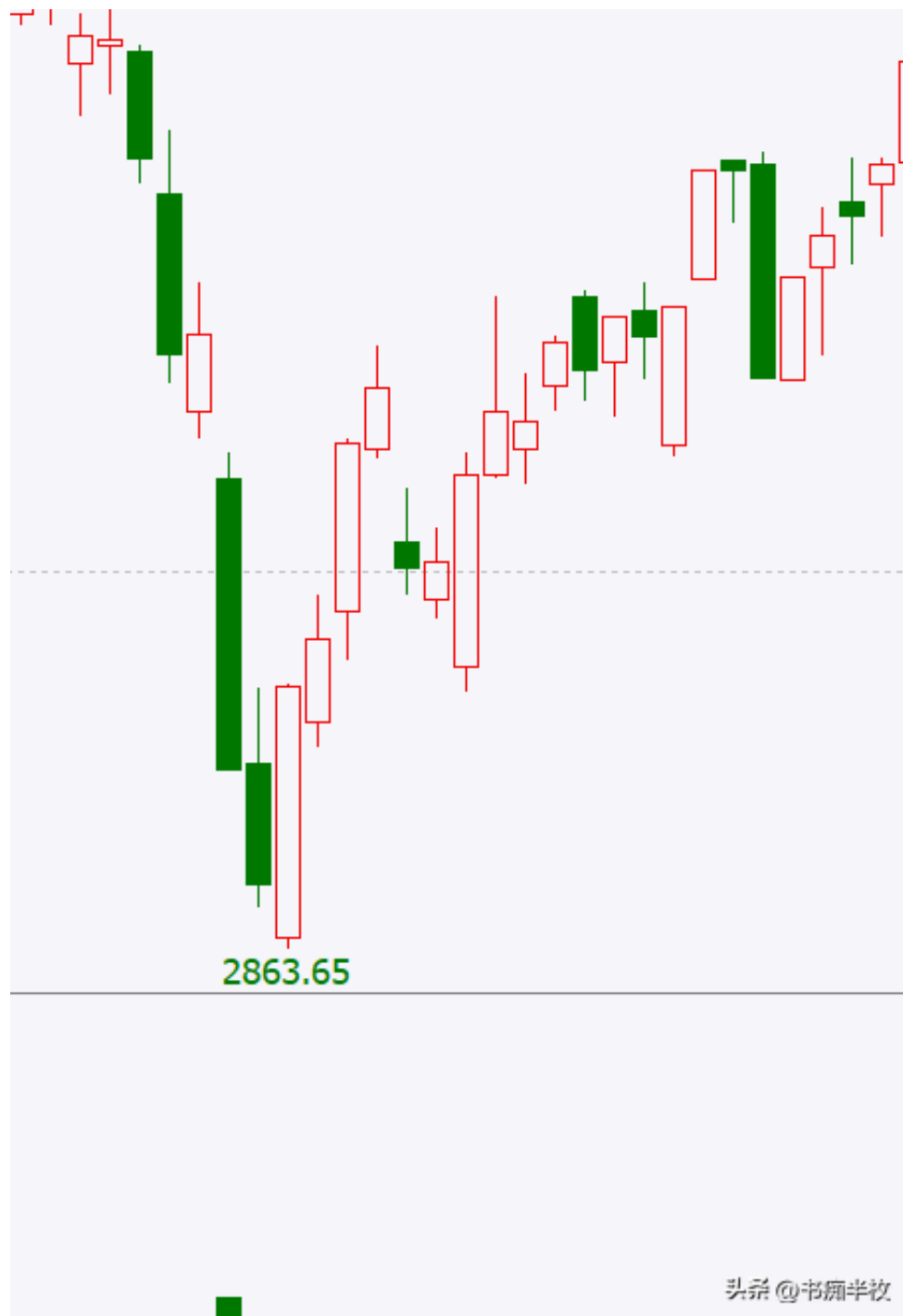


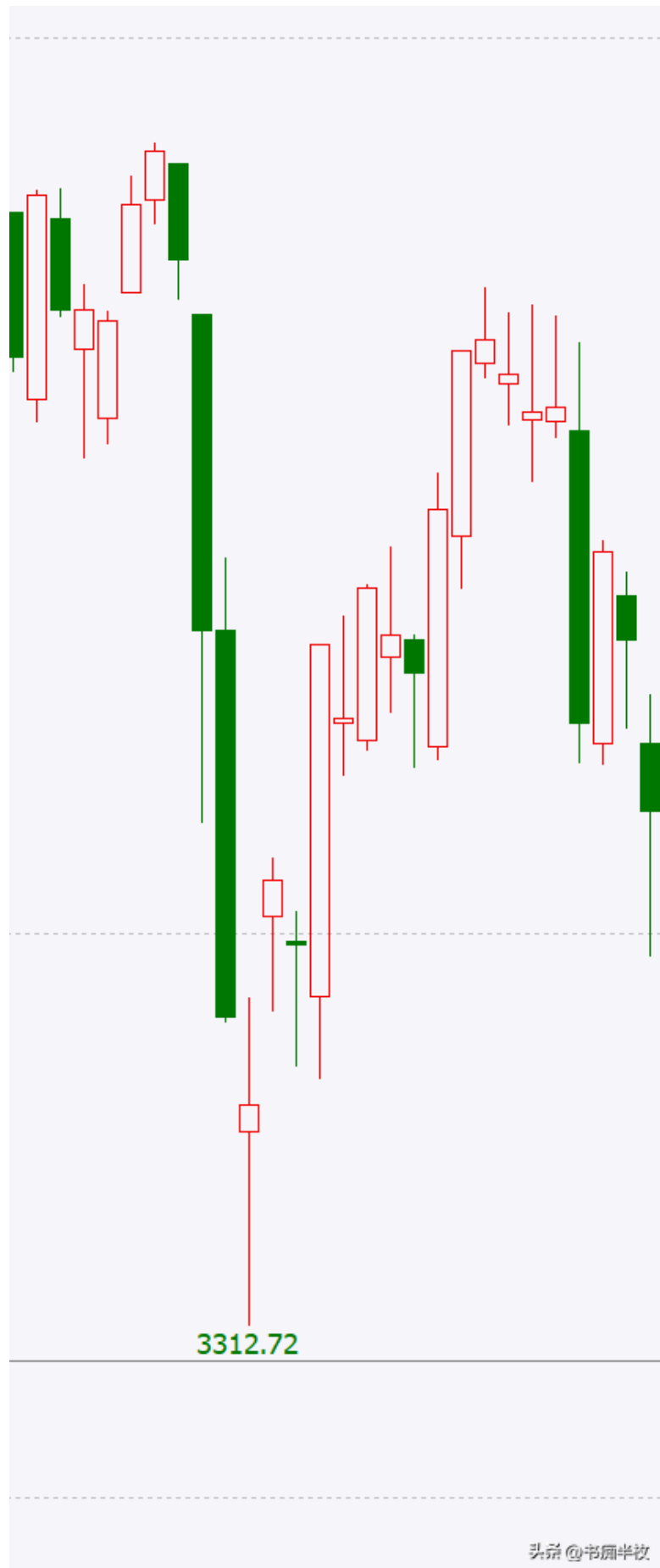


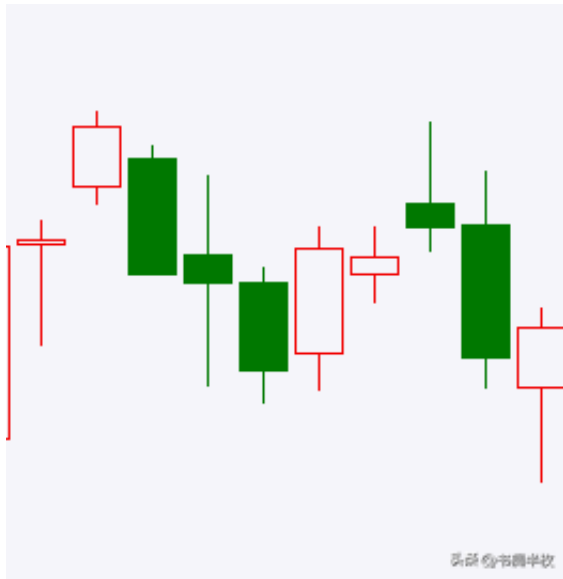
上图也是，三连阴之后行情见底。

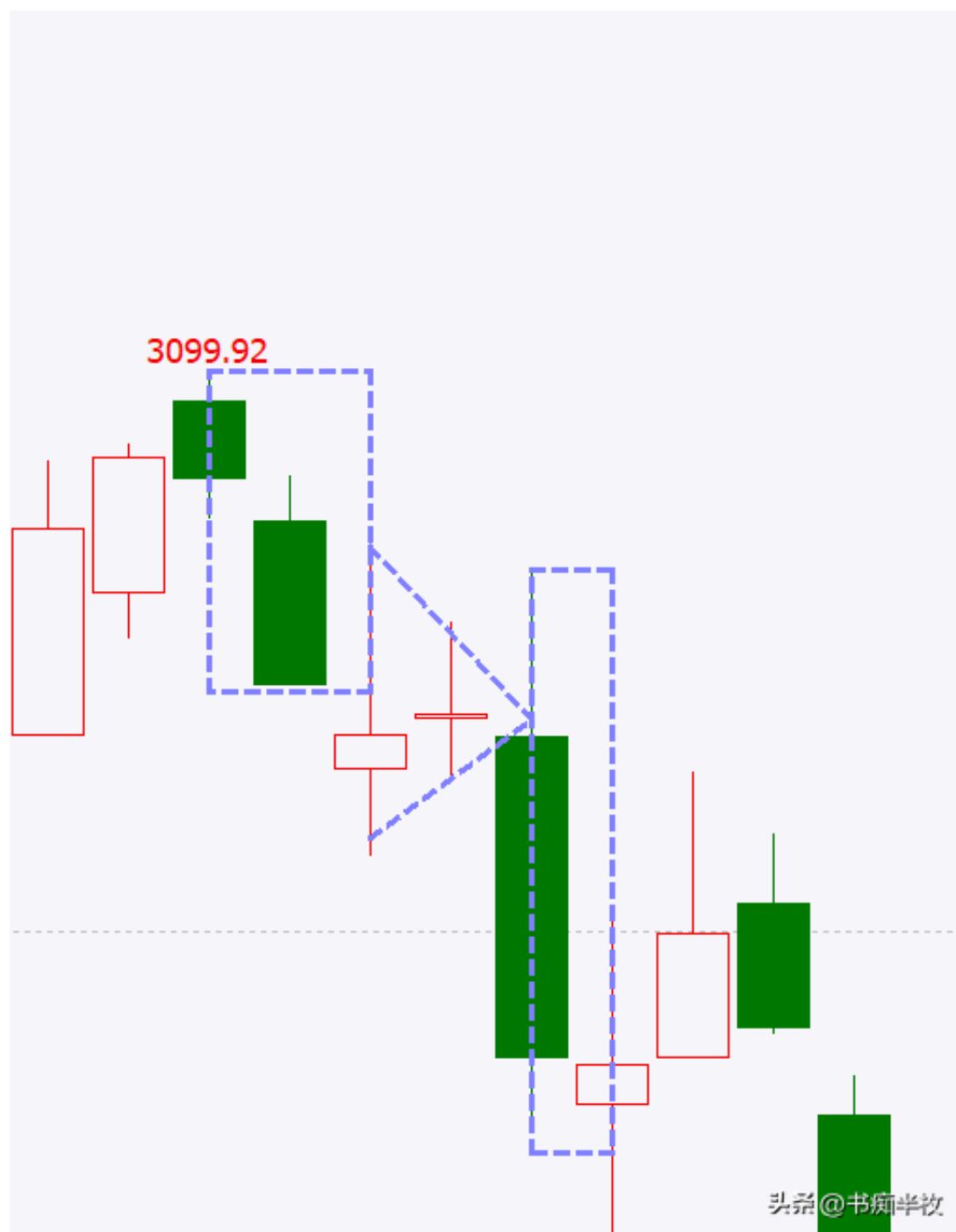












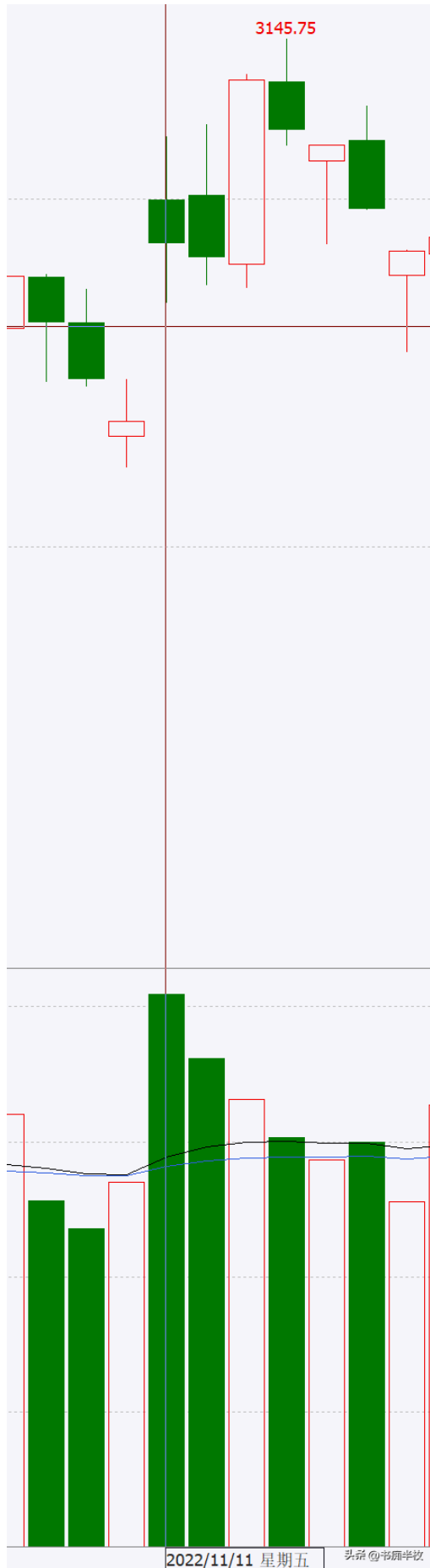
上图中，两个小实体k线组成了一个迷你的三角形，两端的长方形框内是趋势k，组成的趋势下跌走势。



主要问题在这里的行情反复的不确定比较多。趋势不是很明确。难度较大。



虽然没啥用，但是作为看清行情的一些组成部分，可以自己仔细体会。



坐标所处的这个k，对应的成交量明显放大。这个的走势的意义是，这个阴线在成交量明显放大的情况下，没有创建很大的价格，这就是量价分析上的努力没有结果，说明下跌动能受阻。多方力量强劲。





增量上涨，但是k线实体属于偏小的，也可以看作是多单努力上攻，但是成效很小，说明阻力不断地加强。空头在不断介入。

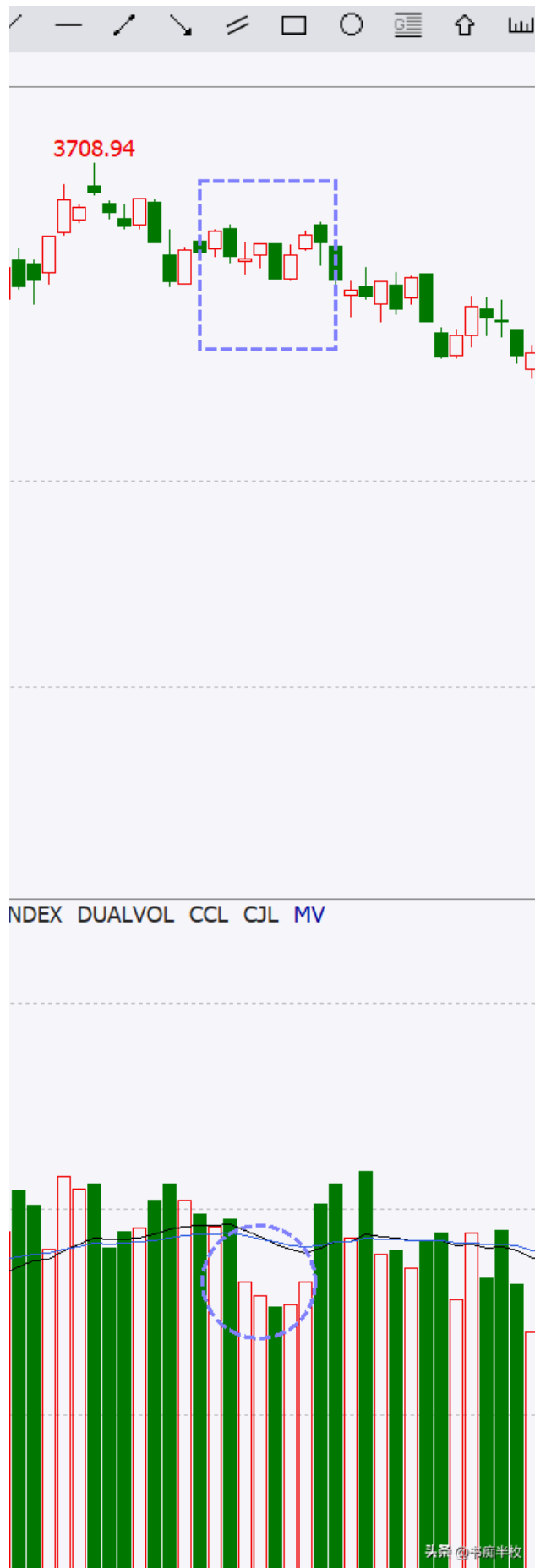


一个很纠结的问题，这里算是增量跌呢，还是缩量跌呢？他的成交量总体是缩量的，可是联系前后，其成交量仍然很大。



但需要注意的是，气候的下跌也是缩量，上涨的时候成交量也没有放大。

目前普遍的看法是成交量的稳定性，是存在一些不可靠性的，当然，作为趋势的观察手段来说，他仍然很重要。



调整中的缩量。

关于成交量的问题，后面继续可能专门找机会说说，但是，作为单独的一种工具，他的可靠性，在技术上并不那么被看好。

一些参考：

长k配大量是量价匹配。

短k配小量是量价匹配。

短k配大量是量价不匹配。

长k配小量是量价不匹配。

温和放量上涨是良性的，

巨量上涨是异常的。

下跌可以没有成交量放大配合。

缩量上涨属于异常的。

前低，前高处放量，不突破是有问题的。

前低前高处缩量不离开，要提防突破。

缩量突破要注意假突破。再配合小实体长影线更要注意。

时间仓促，下次再补充的写写这方面的。有问题留言，我可以针对性的再去写。

本人写的比较随性，没有去查阅相关资料，都是凭借自己的记忆和理解，错漏在所难免。敬请海涵。