

在当下的用车环境下，插电式混合动力无疑是最优解，因为它既没有纯电车的那种里程焦虑，反而还具备电动车的操控表现，又比燃油车更加节省。插电式混合动力可以说是结合了二者的优点，又摒弃了二者的缺点，所以很受推崇。

但是从目前的销量来看，燃油车依旧有很大的市场，这也给消费者造成了一定的选车困难，那么到底二者谁更适合入手呢？我们就选取了赛力斯集团旗下的蓝电E5和吉利博越L两款车，看看谁最值得入手。



为什么选蓝电E5呢，先来看一组数据，12.18-12.24这周蓝电E5在15万内插混SUV周销量排名前3，是当下市场上相当“热”的一款车产品，而且它搭载的是比亚迪旗下的“明星”动力弗迪混动系统，这套动力系统超400万台的装机量，足以证明弗迪动力的领先性和颇受消费者信赖的认可度。选择吉利博越L是因为这是一款改款换代比较新的燃油车，实力有目共睹，而且销量也不错，那么对比开始吧！

先看价格，蓝电E5终端价格更有优势？

我们以蓝电E5的畅享型为例，它目前有4.01万的现金限时优惠，虽然指导价13.99万，但是终端价格仅9.98万。很难想象一款纯电续航达到100公里的中型插混SUV的价格还不到10万，这价格直接触到燃油SUV的主销成交价区间，作为SUV油电同价的开创者，单凭这一点它也足够让竞争对手膜拜了。



既然蓝电E5畅享型的价格来到10万以下了，那就只能够拿吉利博越L的1.5T最低配车型进行对比了，它的指导价达到了12.57万，终端也有优惠，优惠后的价格为10.97万，还是超过10万，再加上燃油购置税，蓝电E5比它足足省了1.99万。而且，从指导价来看，蓝电E5的定位明显高一些，但是它让利给了消费者，所以诚意更足。

。

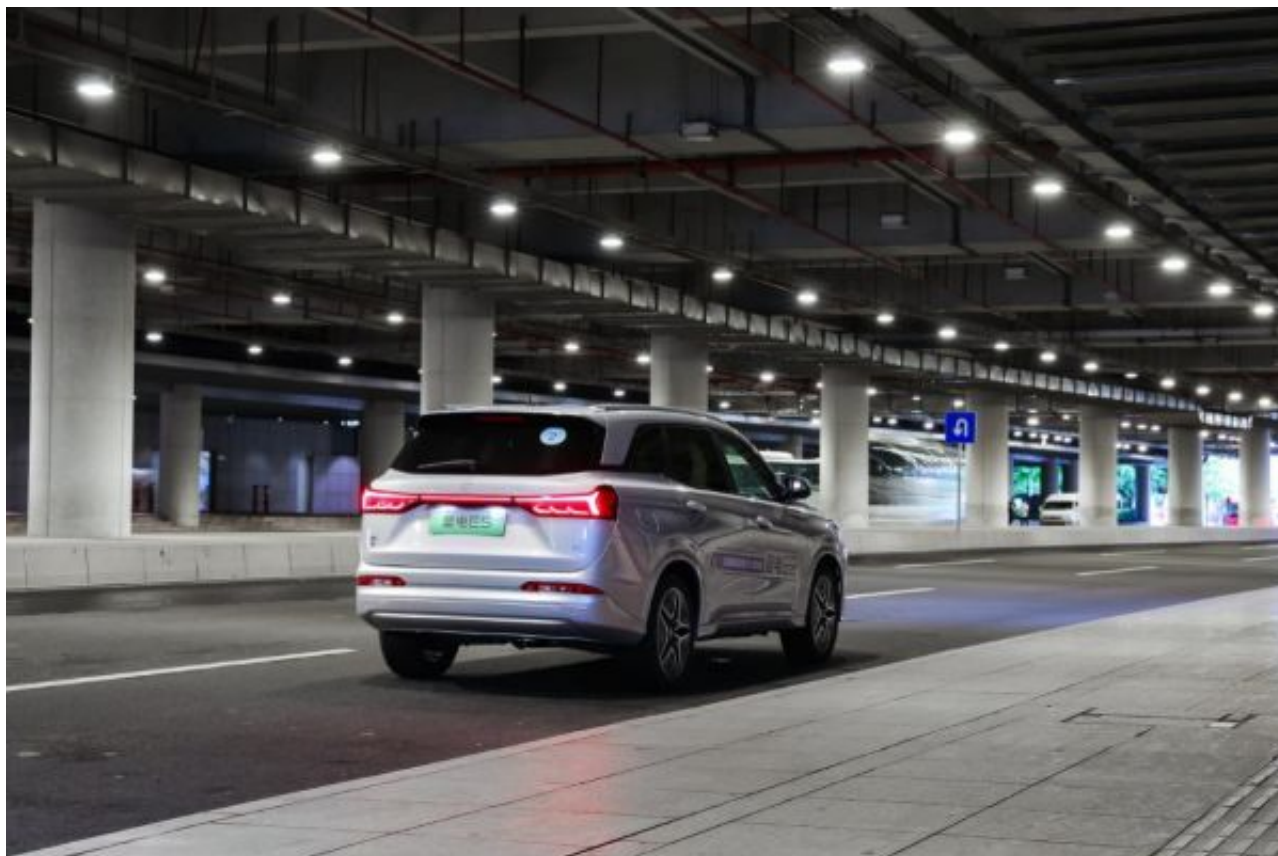
蓝电E5价格有诚意，那么它的动力表现就一定更好？

事实确实如此，蓝电E5不仅好，而且省！它搭载的是鼎鼎大名的弗迪动力，由1.5L插混专用发动机和DHT300电混系统组成，发动机最大输出功率为81kW，最大扭矩135牛·米；电动机最大输出130kW，最大扭矩为300牛·米。



吉利博越L搭载的是1.5T发动机，最大输出功率为133kW，最大扭矩为290牛·米，采用7速双离合变速箱。从数据上我们可以看到，蓝电E5动力表现要比博越L强不少，并且蓝电E5能够做到张弛有度，既能够满足动力要求，也能够达到节省目的。





在动力表现上，蓝电E5因为有电机的加入，起步的瞬间它就可以爆发300牛·米的最大扭矩，0-50公里加速仅2.91秒。当然，蓝电E5高速再加速的表现也很强，电机随时可以介入，或者直接采用纯电行驶，全速域都有明显的推背感。



博越L的动力表现虽然在燃油车当中能数得着，但是面对电机加持的蓝电E5，还是落了下风。

蓝电E5能省多少?几年省出一台5万元车来也不成问题

作为一款插电式混合动力车型，节省成本是必须的，它相比纯燃油车有天然的优势，而且在一些工况下它能节省到不可思议。以我们日常的城市用车为例，因为蓝电E5的纯电续航里程100km，所以它在上下班的过程当中完全可以当做一个电动车来用，每天通勤20-30公里，一周充电1-2次足矣。



如果有家用充电条件的话则更加节省，因为在电价的谷值充电可能仅需要5元/百公里的成本，以每年行驶3万公里为例，蓝电E5每年仅需付出1500元的用车成本。而吉利博越L的官方综合油耗为6.8L/100km，92号汽油按7.48元/L来算，每百公里差不多要付出50.8元的成本，每年要付出1.52万的燃油成本，蓝电E5每年要比博越L省下至少1万元+费用。



(博越L)

当然，蓝电E5即便是跑长途也足够省，馈电油耗仅5.4L/百公里，而且跑长途的话肯定会提前充电，这样成本将会更低，城区用电+长途用油，综合下来每公里成本也仅需要2毛钱，一年能省1万块，5年十万公里能累计省出5万元，这不一台车钱就出来了，给媳妇或父母再买辆代步买菜车，妥妥的够预算。

二者动力以及油耗出现了巨大差距，在其它的地方能弥补过来吗？

这样的说法恐怕有点儿难，因为蓝电E5不仅仅动力强更节省这么简单，在空间表现上，蓝电E5也展现出了很大的优势。



蓝电 E5 VS 吉利博越 L 尺寸对比				
车型	长 (mm)	宽 (mm)	高 (mm)	轴距 (mm)
蓝电 E5	4760	1865	1710	2785
吉利博越 L	4670	1900	1705	2777

从车身尺寸来看，蓝电E5的长宽高分别为4760/1865/1710mm，轴距为2785mm；吉利博越L的长宽高分别为4670/1900/1705mm，轴距为2777mm，我们可以看到蓝电E5要比博越L大上一圈。





### (蓝电E5)

蓝电E5的车身长度比博越L多出90mm，高度多出了5mm，轴距多出了8mm，反馈到空间上就是实打实的差距。此外，蓝电E5还有一个天然优势就是可以选择7座，在日常用车当中体现不出来，如果是在周末或者节假日出行，差距就立即体现出来了。



### (博越L)

7座的优势显而易见，它可以保障全家三代人的出行，而5座的吉利博越L就做不到这一点，如果全家都需要出行的话，显然博越L的出行成本要增加，因为需要额外再增加一台车或者其余的人选择公共交通，假期体验感就打折扣了。再加上，蓝电

E5二排座椅放倒后，纵深能达到1860mm、容积更是拓展至1432L，轻松满足日常家用需求，除了多口出行，马上春节到了，全家出门采购年货妥妥的够用。



当然，蓝电E5还有一个巨大的优势就是它支持外放电功能，在户外出行或者露营的时候就能够发挥很大的价值。比如我们在节假日出行的时候遇到长时间的堵车，那么这时候就可以外接一个电饭锅当场烧饭。此外，它还可以在露营的时候外接照明、音响等设备，将露营氛围提升很大一截。再加上，依托于赛力斯质量管理体系，蓝电E5有着非常坚实可靠，令消费者信赖的品质，上市至今用户行驶总里程3000万公里，动力系统0故障，NPS车主净推荐值高达81%，可以说在插混圈蓝电E5是一款非常靠谱的车！

结束语

综合来看，蓝电E5的表现比吉利博越L强的不止一点点。占据了价格的优势后，它还可以做到动力更强、开起来更舒服、用车成本更低、空间更大、功能更丰富。所以，我们在选车的时候一定要多看、多了解，如果你考虑10万级的SUV，中型插混SUV蓝电E5是一款无论如何也不应错过的好车。趁着现在还有限时4.01万的立减优惠，赶紧去4S店看看吧~